



RÉMY COINTREAU

RESPONSABILITÉ SOCIALE ET ENVIRONNEMENTALE
2007 | 2008



SOMMAIRE

- 2. Indicateurs*
- 4. Viticulture*
- 6. Qualité, Sécurité, Environnement*
- 8. Relations fournisseurs*
- 9. Développement durable des territoires*
- 11. Éthique et marketing responsables*
- 12. Ressources humaines*
- 14. Objectifs et plans d'actions 2008-2011*
- 16. Charte RSE*
- 17. Perspectives*

UN ENGAGEMENT RESPONSABLE

Dominique Hériard Dubreuil, Président

Jean-Marie Laborde, Directeur Général

L'engagement réel des collaborateurs, depuis des générations, dans les Maisons qui fondent aujourd'hui Rémy Cointreau témoigne d'une volonté constante et croissante de lier le développement de notre activité à un sens aigu de la responsabilité. Celui-ci vaut à l'égard de l'ensemble de nos parties prenantes : viticulteurs et vignerons, fournisseurs, distributeurs et collaborateurs, jusqu'aux consommateurs et aux acteurs du développement local, là où se trouvent nos racines, notre identité.

Depuis leurs origines, nos marques et le groupe ont affirmé une exigence d'excellence dans l'élaboration et la production de nos produits. Ce souci de garantir une qualité hors pair est au commencement d'une multitude d'actions raisonnées, concrètes, profitables, en faveur de la préservation de l'environnement, d'une approche éthique de notre activité et du développement professionnel de nos collaborateurs.

Une cohérence et une dynamique nouvelles

Toutes ces actions trouvent aujourd'hui une cohérence et une dynamique nouvelles. La politique de développement responsable de Rémy Cointreau est maintenant structurée. Notre engagement en faveur du développement durable des territoires complète le cadre qui s'esquisse depuis quatre années. Par delà le souci de veiller à respecter des principes fondateurs, le groupe souhaite partager ses expériences et être l'ambassadeur de pratiques exemplaires.

En lien avec notre adhésion au Global Compact, nous formalisons en 2008 la « charte de la responsabilité sociale et environnementale de Rémy Cointreau ». Complétée de chartes thématiques, feuilles de route de notre activité, elle s'organise autour de 6 thèmes et engagements principaux.

Progresser avec conviction, justesse et application

La transmission des savoir-faire, le progrès continu et le respect de nos engagements responsables feront le succès de nos marques. Ils sont la condition de la pérennité du groupe et de l'acceptabilité sociétale de nos activités. Politique de développement responsable et stratégie commerciale sont indissociables ; ce sont les femmes et les hommes de Rémy Cointreau qui en sont les premiers artisans et les meilleurs ambassadeurs.

Leur professionnalisme, leur enthousiasme, leur participation active à l'optimisation de nos pratiques nous amènent à nous améliorer constamment et à renforcer nos engagements en matière de responsabilité sociale et environnementale. En attestent les récentes initiatives pour avancer sur la mise en œuvre d'une agriculture à haute valeur environnementale et sur l'écoconception de nos produits, réduire nos consommations d'énergie et nos émissions de carbone, noter nos fournisseurs sur leurs engagements RSE, bâtir un dialogue responsable avec nos parties prenantes.

En mettant en œuvre ces actions, Rémy Cointreau démontre sa volonté de progresser dans le sens d'un développement responsable avec conviction, justesse et application.

INDICATEURS

VITICULTURE

Cognac maintient un excellent taux de respect du référentiel Agriculture Raisonnée applicable aux vignobles charentais, dans le cadre de sa qualification obtenue en 2007. Reims poursuit ses efforts pour être conforme avec le référentiel s'appliquant à ses vignobles.

Taux de conformité AR	Cognac	Reims
Formation, information	98 %	99 %
Environnement viticole	99 %	100 %
Installation vignoble	100 %	100 %
Gestion des sols et fertilisation	100 %	98 %
Modes de conduite	100 %	100 %
Protection du vignoble	99 %	100 %
Mise en œuvre des produits		
Protection de la vigne	98 %	97 %
Gestion des effluents et déchets	100 %	100 %
Santé, sécurité	100 %	na
Traçabilité	96 %	99 %
Autodiagnostic	100 %	100 %
Moyenne	99 %	99 %

100 %

des pesticides utilisés sont des produits respectueux de l'environnement.

430 viticulteurs

ont été informés et sensibilisés aux démarches « Environnement et RSE de Rémy Cointreau ».

Sur les domaines du groupe, les actions liées à la viticulture raisonnée sont suivies et augmentent progressivement. Outre la formation de **39 personnes** à la pratique de la viticulture raisonnée, **18 analyses** de sols et feuilles ont été effectuées cette année et la totalité des surfaces viticoles font l'objet de lutte par prédateurs naturels.

L'usage des produits phyto-sanitaires a augmenté cette année, en raison des maladies qui ont touché les vignobles. Les quantités utilisées restent toutefois en deçà des doses homologuées : - 8 %.

QUALITÉ, SÉCURITÉ ET ENVIRONNEMENT

2,08 M€

investis pour améliorer les performances des sites en qualité, sécurité et environnement.

21 %

de réduction de la consommation d'eau sur le site de Cognac.

9 %

de réduction de la consommation de gaz à Angers.

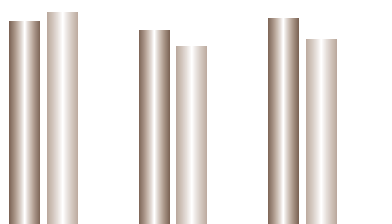
Consommation sites de production

Électricité (en kWh)

13 540 692 13 020 149 13 870 122

Gaz (en kWh)

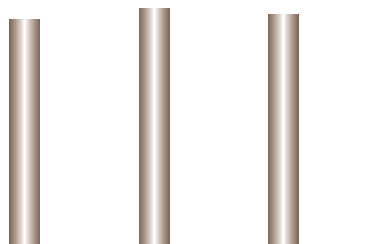
14 211 990 11 961 831 12 204 794



05/06 06/07 07/08

Eau (en m³)

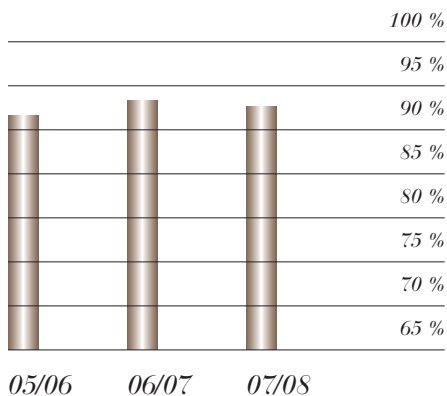
119 245 125 145 122 182



05/06 06/07 07/08

78 %
des déchets sont valorisés.

Taux de tri des déchets



80 tonnes
de CO₂ ont été économisées grâce à l'usage des visio-conférences pour éviter 160 000 km de déplacement.

6,3 millions
de feuilles de papier ont été utilisées cette année. La consommation de papier ayant été évaluée selon un nouveau mode de calcul, ce chiffre servira de référence pour les prochaines années.

5 150 heures
de formation ont été consacrées aux domaines de la qualité, la sécurité et de l'environnement et à la RSE, soit + 12 % par rapport à 2006-2007.

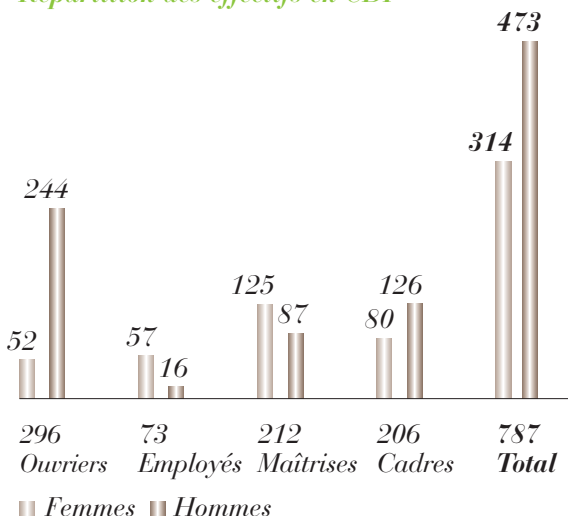
777 personnes
ont bénéficié d'une formation plus spécifique à la sécurité

3 plans de progrès
ont été initiés suite aux audits effectués cette année auprès des fournisseurs.

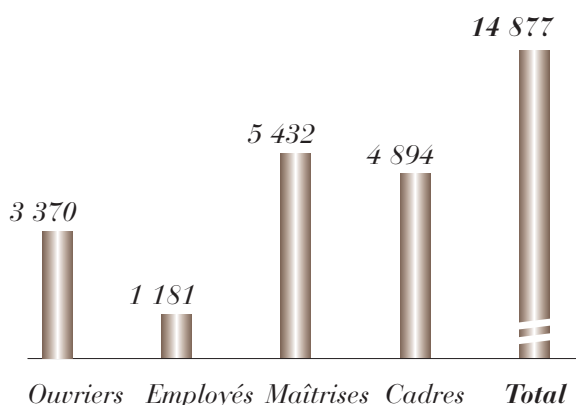
RESSOURCES HUMAINES

840 000 euros
ont été dépensés pour améliorer les conditions de travail. Le taux de fréquence des accidents du travail est stable à 14,15 et le taux de gravité, 0,65, en baisse par rapport aux années précédentes.

Répartition des effectifs en CDI



Nombre d'heures de stage



98 réunions
avec les représentants du personnel ont eu lieu cette année, dont la répartition est la suivante :

Comité Central d'Entreprise	6
CE et DP (délégués du personnel)	61
CHSCT	18
Formation	6
Logement	1
Intéressement	6

VITICULTURE

Qualification « Viticulture raisonnée » sur les domaines de Rémy Cointreau

Engagé depuis le début des années 1990 dans une démarche d'agriculture raisonnée, Rémy Cointreau a obtenu en 2007 cette qualification pour ses domaines viticoles de Cognac.

Après un diagnostic environnemental de l'exploitation établi en regard des référentiels d'agriculture raisonnée propres à la Champagne et à la région de Cognac, Rémy Cointreau a conduit plusieurs chantiers sur la gestion et l'élimination des différents déchets et sur les apports d'engrais en vue d'obtenir la qualification. A Cognac, le traitement des effluents viticoles est maintenant autonome après la création et l'amélioration des structures de traitement. Les effluents viticoles ont eux aussi fait l'objet de traitements innovants, respectueux de l'environnement.

Le changement des procédures impose également un véritable changement d'état d'esprit pour pouvoir garantir la traçabilité des traitements appliqués et être capable de justifier l'utilisation de chaque produit. Le niveau de qualité recherché ne peut être que le résultat d'efforts partagés avec les viticulteurs.

Partage de la politique environnementale

Le groupe est l'une des premières entreprises françaises à avoir adhéré, dès 2003, à la charte Global Compact. A l'initiative de l'ONU, elle promeut des valeurs fondamentales dans les domaines des Droits de l'Homme, des normes du travail, de l'environnement et de la lutte contre la corruption. Conformément à ses recommandations, Rémy Cointreau se veut un ambassadeur des bonnes pratiques. Aussi met-il à la disposition de la chambre d'agriculture des parcelles de vigne pour différentes expérimentations. Des formations spécifiques sont proposées, autour de Cognac, aux 1 100 viticulteurs de l'Alliance Fine Champagne : tous ceux qui le souhaitent pourront participer à des demi-journées de sensibilisation au cours des deux prochaines années.



Encourager la recherche fondamentale sur la viticulture

« Nous sommes pionniers dans la recherche sur la vigne. C'est essentiel car cela touche le cœur même de notre activité. Avec la volonté d'approfondir nos connaissances sur le développement de maladies récentes, nous avons soutenu, avec le CNRS, la rédaction d'une thèse sur les maladies du bois qui apporte des éclairages intéressants sur des pathologies méconnues qui méritent la vigilance des viticulteurs. Le groupe recommande des pistes de recherches et d'expérimentations sur différentes maladies de la vigne et les moyens de les juguler en vue de garantir la pérennité des cultures. »

Vincent Géré
Directeur des cognacs
Rémy Martin



« L'agriculture raisonnée représente une autre façon de travailler. Elle répond parfaitement à nos impératifs économiques, à notre priorité à la qualité et à l'objectif de pérennité de l'entreprise. L'adhésion du personnel à des modes de culture plus responsables contribue au succès de l'initiative. Car la qualification est l'aboutissement d'efforts constants et tenaces qui associent les équipes du groupe exploitant les vignobles et ses fournisseurs. Ce n'est qu'une étape d'un processus qui continuera à s'inscrire dans le temps. »

Denis Fougère
Responsable des
Domaines Rémy Martin

« Les viticulteurs d'Alliance Fine Champagne essaient de pratiquer une viticulture responsable en utilisant des modes de culture plus respectueux de l'environnement (limitation des désherbages, pose de buses anti-dérive, panneaux récupérateurs...) et en complétant leur installation (bassin à vinasse, local phyto...).

La démarche de Rémy Cointreau représente pour nous une ligne de conduite pour améliorer notre activité. Elle nous invite à réfléchir sur nos pratiques et à faire évoluer nos comportements. La capacité d'investissement du groupe Rémy Cointreau et les efforts qu'il mène en recherche sont bénéfiques pour les viticulteurs car il n'en n'ont ni le temps, ni les moyens. Les équipes de Rémy Martin m'apportent de précieux conseils sur des aspects techniques ou réglementaires. Grâce à eux, aujourd'hui c'est tout un état d'esprit qui change. »

Daniel Brugier
Bouilleur de cru à Verrières

QUALITÉ, SÉCURITÉ, ENVIRONNEMENT

Les six engagements de la charte QSE

La politique QSE de Rémy Cointreau est formalisée dans une charte, enrichie en 2007, pour prendre en compte tous les aspects de la production. Prolongeant la démarche déjà initiée, elle intègre désormais six engagements majeurs :

- qualité de produit et de service,
- traçabilité des produits,
- pérennité des savoir-faire,
- réduction des impacts environnementaux,
- protection des personnes et des biens,
- assurance d'un service consommateurs efficace.

Le respect de ces principes se concrétise par l'approfondissement des actions déjà menées dans l'ensemble du groupe et sur chacun de ses sites, en matière de certification, d'amélioration continue de la qualité ou de protection de l'environnement.

Une démarche volontariste de certification

Les sites d'Angers et Cognac sont audités chaque année en matière de management environnemental (ISO 14 001) et de qualité (ISO 9 000). Des audits de suivi menés en 2007 ont confirmé le bon fonctionnement des systèmes de management environnementaux mis en place. A son tour, le site de Reims se prépare à la certification environnementale. Par ailleurs, les constructions récentes (comme le nouveau chai de vieillissement des eaux-de-vie à Cognac par exemple) respectent la démarche Haute Qualité Environnementale.

En matière de sécurité, Cognac respecte les règles très strictes des sites classés Seveso 2. Angers continue à s'inscrire dans la certification OHSAS 18 001 qui valide le système de gestion de la santé et de la sécurité au travail. Ces exigences de sécurité se traduisent aussi par une traçabilité exhaustive, régulièrement testée sur chaque site.

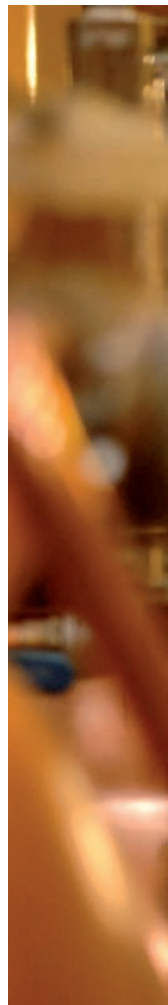
Des actions décisives pour préserver l'environnement

Les nombreuses réalisations mises en œuvre par Rémy Cointreau en faveur de la préservation de l'environnement sur ses différents sites constituent autant de preuves concrètes de la volonté constante d'agir dans ce domaine.

Réduire les émissions de CO₂ : le bilan carbone

Les conclusions du bilan carbone finalisé en 2007 ont permis de démontrer que Rémy Cointreau est un très faible émetteur de gaz à effet de serre. Elles ont conduit à la définition d'un plan de réduction des émissions de CO₂ sur trois ans. Il repose sur la limitation des déplacements inter-sites, particulièrement entre Angers et Cognac, l'utilisation plus fréquente des visio-conférences, le co-voiturage... Un programme de remplacement progressif des véhicules de la société par des équipements plus respectueux de l'environnement doit également contribuer à réduire à la fois les consommations d'hydrocarbures et les émanations de CO₂.

Le site d'Angers mène des efforts particuliers pour la gestion des énergies et les économies qui en découlent : optimisation des équipements de traitement des eaux, renforcement du tri des déchets et investissement dans un système de gestion technique centralisé des énergies afin d'évaluer la consommation en temps réel et de l'optimiser.





*Bruno Mortier
dans la salle des alambics*

Réaliser des économies d'énergie : les éco-gestes

« La démarche de développement responsable implique chacun des collaborateurs. Nous avons initié cette année les éco-gestes, simples et réalisables par tous en travaillant par groupes. Tous les participants, volontaires, ont fortement adhéré au projet. Treize premiers gestes très simples ont été définis par les collaborateurs eux-mêmes, parmi lesquels éteindre les lumières et le matériel, imprimer en recto-verso, en noir et blanc... Il faut maintenant que ces éco-gestes deviennent des habitudes durables pour tous les collaborateurs, qu'ils les appliquent dans leurs pratiques quotidiennes. »

Nathalie Poulet
Responsable sécurité-
environnement à Angers

Envisager les emballages autrement : l'éco conception

« La volonté de concilier les performances techniques, commerciales et environnementales concerne également le développement des emballages. En 2007, le groupe Rémy Cointreau m'a sollicitée pour définir la stratégie et les moyens à mettre en œuvre en matière d'éco conception. C'est une réflexion qui concerne l'ensemble des process et des marques du groupe. Trouver des solutions innovantes et respectueuses de l'environnement confère un bénéfice d'image à l'entreprise, car les consommateurs sont de plus en plus attentifs aux emballages. Mais cela peut surtout se révéler économiquement très rentable. »

Laure Vidal
Consultant indépendante
en Eco-conception

Le positionnement Premium de nos produits nous engage

« La sécurité industrielle et alimentaire participe à la satisfaction de nos clients. Nous devons être irréprochables et la certification est la manière la plus fiable d'assurer cette sécurité. Tous nos sites partagent le même niveau d'exigence, notamment pour ce qui concerne l'hygiène et la sécurité alimentaires. Selon une approche volontariste, nous avons décidé, indépendamment de toute prescription réglementaire, de nous soumettre, avec succès, à l'évaluation HACCP. Dans le même élan, nous préparons également l'obtention de la certification ISO 22 000. »

Bruno Mortier
Directeur industriel Angers

RELATIONS FOURNISSEURS

Une démarche de responsabilité partagée avec les fournisseurs

Depuis trois ans, les conditions générales d'achats de Rémy Cointreau intègrent une clause relative au respect des principes de responsabilité sociale et environnementale. Pour en renforcer la mise en œuvre, le groupe recueille désormais des informations sur la politique RSE de ses fournisseurs, notamment en matière de risques alimentaires et environnementaux. Dans le même esprit, les audits réalisés auprès des fournisseurs prennent désormais en compte leur démarche RSE avec une notation spécifique et, le cas échéant, la mise en œuvre de plans de progrès.

La rédaction d'une « charte Achats » vient, cette année, conforter la démarche. Outil d'aide à la conduite des négociations et à la décision d'achat, elle édicte des règles et des contraintes très claires. Elle est destinée d'abord aux acheteurs mais aussi à tous les collaborateurs du groupe.

Coopération « gagnant-gagnant » avec la filière des forêts certifiées

Depuis 2007, Rémy Cointreau s'intéresse à la filière PEFC (Programme de reconnaissance des certifications forestières), qui vise à gérer la ressource bois dans le cadre de « forêts durables ». La très grande majorité des achats de tonneaux et de fûts en bois est certifiée PEFC, tout comme le papier utilisé par le groupe pour l'édition de nombreux supports de communication.

Le groupe encourage et soutient ses fournisseurs dans leurs démarches d'approvisionnement et de certification. La tonnellerie Seguin-Moreau, certifiée PEFC a adhéré au Global Compact en 2007 et a signé une convention de partenariat exclusive avec l'ONF : l'opération « Des chênes pour toute la vie » vise à reboiser des parcelles de chênes, avec le soutien de Rémy Cointreau.

A terme, le groupe prévoit d'augmenter ses approvisionnements en bois certifié avec l'objectif de couvrir 100 % de ses fournitures.



« Nous sommes très sollicités par les grands groupes sur nos pratiques environnementales. Avec Rémy Cointreau, nous travaillons en synergie : nos actions sont concrètes et sont le reflet d'une volonté partagée, qui dépasse le simple effet de mode. La matière que nous utilisons au quotidien est précieuse et rare. Plus que jamais, efficacité économique et environnementale vont de pair. »

Alban Petiteaux
Directeur commercial
du groupe Seguin Moreau



« Depuis deux ans, nous menons des audits dans le domaine de la responsabilité sociale d'entreprise chez nos fournisseurs les plus sensibles. À la suite de ceux réalisés en 2007, nous avons initié des plans de progrès chez trois d'entre eux. Lorsque c'est nécessaire, nous participons à la bonne réalisation des actions définies en commun. Le contrôle est maintenant perfectionné avec une grille d'évaluation sur le respect, par nos fournisseurs, de nos engagements sociaux et environnementaux. Ce n'est pas une question d'image : au final, c'est la qualité de nos produits et la relation avec nos consommateurs qui est en cause. »

Jean-Claude Ferreira
Directeur des Achats

DÉVELOPPEMENT DURABLE DES TERRITOIRES

Des échanges fructueux avec les filières de formation

Rémy Cointreau développe des relations avec de nombreux établissements d'enseignement de la région Poitou-Charentes sur le thème du développement durable, comme le CESI Angoulême ou l'IEQT Rochefort. Le partenariat mis en place depuis plusieurs années avec Sup de Co La Rochelle témoigne de la richesse de ces échanges. Le groupe participe au comité de perfectionnement de la filière que l'Ecole tient chaque année. Il y apporte sa vision des métiers du développement durable et exprime ses attentes en matière de compétences professionnelles. La réflexion commune sur l'évolution des métiers et des besoins permet de nourrir le contenu des cursus et d'éclairer les programmes de formation à la lumière des réalités entrepreneuriales.

Le site de Cognac a reçu les promotions 2007 de différentes écoles pour une visite du site sous l'angle du développement durable. Rémy Cointreau a également encadré pendant trois mois un groupe d'étudiants pour mener une réflexion sur l'ensemble des parties prenantes du groupe.

Une mission permanente de sensibilisation et de partage de bonnes pratiques

Impliqué dans les initiatives locales, Rémy Cointreau participe régulièrement à différents événements de sensibilisation à destination du tissu économique local, dans les territoires où il est présent. C'est l'occasion de créer et d'entretenir des liens pérennes avec les acteurs locaux. C'est aussi l'occasion d'échanges avec les jeunes diplômés et de partages d'expériences avec d'autres professionnels. Comme par exemple les échanges de bonnes pratiques au sein de l'association Altere Entreprises où, avec d'autres groupes internationaux, les dirigeants de Rémy Cointreau rencontre des responsables de petites et moyennes entreprises sur la mise en œuvre des politiques de développement responsable dans leur activité.

Le groupe soutient également le forum des métiers du développement durable des Pays de Loire. Une opportunité de plus pour faire prendre conscience à un large public de l'importance du développement durable dans l'activité de l'entreprise !



« Le dialogue entre l'équipe pédagogique et le monde économique profite aux deux parties : les étudiants bénéficient de cours en prise directe avec la réalité de l'entreprise et Rémy Cointreau est en contact avec des jeunes familiarisés avec son activité et ses problématiques de développement responsable. »

Olivier Naccache
Responsable de la filière
environnement et
développement durable
à Sup de Co La Rochelle



« La Ville d'Angers et Angers Loire Métropole ont toujours recherché un équilibre entre le développement économique du territoire, le respect de l'environnement et la cohésion sociale. Pour nous, collectivités locales, les entreprises sont des partenaires essentiels de notre politique de développement durable.

À Angers, de nombreuses entreprises comme Rémy Cointreau s'engagent en faveur du développement durable. Elles font figure d'exemple localement mais également dans toute la France en montrant que le développement durable peut être concret et créer de la valeur ajoutée. Elles concourent à véhiculer une image attractive et innovante du territoire. Nous sommes heureux que Rémy Cointreau se soit associé à plusieurs de nos opérations, comme la campagne de promotion du territoire, la participation à des séminaires et des colloques ou encore à des publications sur le thème du développement durable. »

Claire Canault
Responsable
de l'Observatoire européen
des bonnes pratiques,
Ville d'Angers



ÉTHIQUE ET MARKETING RESPONSABLE

Du fait de son activité, le marketing et la communication de Rémy Cointreau font l'objet d'une attention toute particulière. Le groupe respecte la réglementation, avec par exemple, l'apposition du pictogramme destiné aux femmes enceintes sur les étiquettes. Il est engagé depuis longtemps dans les principaux organismes de prévention comme l'Institut de recherche scientifique sur les boissons (IREB), l'European Forum of Responsible Drinking (EFRD) ou Entreprise & Prévention. Il développe également ses propres outils de contrôle interne et promeut une consommation raisonnable.

La charte de Communication responsable, rééditée en 2007, est la référence qui permet au groupe de valider, ou non, les campagnes de communication. Largement partagée (les nouveaux collaborateurs y sont systématiquement sensibilisés), elle encourage les marques à mettre en avant une consommation fondée sur la maîtrise des risques. De nombreux éthylo-tests sont proposés aux consommateurs, y compris dans le cadre des dégustations et des circuits de visite.



Sensibiliser les visiteurs à notre responsabilité

« À la demande de nombreux visiteurs de nos sites français, nous avons intégré un temps d'explication sur nos engagements en matière de développement responsable. Le public a des attentes fortes : il est très curieux de connaître les actions concrètes que nous menons. La politique du groupe est un moyen aussi pour sensibiliser nos visiteurs aux bonnes pratiques en matière de développement durable. Au fil des déambulations des visiteurs sur le site, nous attirons par exemple leur attention sur le tri des déchets et sur leur valorisation pour mieux leur faire prendre conscience des charges et responsabilités de l'entreprise dans ce domaine. »

Valérie Quinaud
Chargée de communication
à Angers

La relation consommateur, un vecteur de progrès

« Les bons résultats obtenus par le service Consommateurs depuis deux ans nous encouragent à entretenir des liens de proximité plus forts avec nos clients. C'est vraiment nécessaire avec les amateurs de produit haut de gamme, voire très haut de gamme comme le Louis XIII. Car la qualité du service fait partie de la qualité des produits. »

Il est normal que nos clients soient de plus en plus soucieux de nos pratiques en matière de prévention, d'impact environnemental, de traçabilité ou d'éco conception de nos emballages. Toujours très bien classés par le magazine « L'Entreprise », le service Consommateurs a gagné en fiabilité et en réactivité et en réputation, notamment aux Etats-Unis où il est très sollicité. Il répond aussi aux questions posées par nos distributeurs sélectifs, les hôtels haut de gamme ou les compagnies aériennes prestigieuses, qui ont des attentes bien spécifiques sur notre responsabilité sociale et environnementale. »

Chantal Breuil
Responsable du service
Consommateurs

RESSOURCES HUMAINES

Mettre en cohérence le développement professionnel des collaborateurs et la stratégie du groupe

L'accord sur la gestion prévisionnelle de l'emploi et des compétences, signé en décembre 2007 avec l'ensemble des organisations syndicales, marque une étape importante de la politique de ressources humaines. Le groupe partage maintenant avec les représentants du personnel des informations permettant de faire le lien entre la stratégie de l'entreprise et l'épanouissement professionnel des collaborateurs. L'objectif est de définir ensemble et de mettre en place les actions qui permettent d'anticiper les évolutions des métiers, d'assurer le développement professionnel de chacun et d'anticiper l'adéquation permanente des ressources humaines aux besoins de l'entreprise.

Différentes mesures déjà engagées illustrent ces orientations, telles que le dispositif déployé à Cognac pour dynamiser les carrières des opérateurs de conditionnement à Cognac, la formation des collaborateurs au progiciel de gestion intégrée SAP dans le cadre du projet Cap 14, ou encore la création du Service Clients.

Deux leviers ont complété cette démarche :

Le « plan d'action de développement ». Il doit permettre à chaque collaborateur de se rendre pleinement acteur de son évolution de carrière, à travers une démarche proposée dans un premier temps aux cadres. Plus de 80 % d'entre eux se sont portés volontaires, ouvrant la voie à un déploiement pour l'ensemble des collaborateurs. Chacun a déjà reçu son « guide des compétences » qui lui permet de s'auto-évaluer et de progresser dans dix compétences clés pour l'entreprise.

La politique de formation. Rémy Cointreau consacre plus de 3,5 % de sa masse salariale à la formation et 75 % des collaborateurs ont bénéficié d'au moins une action de formation en 2007. Les orientations ont été entièrement redéfinies fin 2007 autour de quatre axes principaux correspondant aux enjeux majeurs, accompagnées d'approches pédagogiques répondant mieux aux attentes des collaborateurs. La pérennité des savoir-faire est garantie par la mise en place d'un plan de succession pour les postes clés.

A l'écoute des collaborateurs pour favoriser la mobilisation et la motivation

Fidèle à une politique d'écoute et de proximité sociale, Rémy Cointreau encourage la culture du progrès continu. De nombreuses améliorations dans le domaine de la qualité, de l'organisation technique ou commerciale, voire de la sécurité ont été réalisées grâce à la vigilance et la créativité des collaborateurs. À Angers, par exemple, cinq principes de fonctionnement ont été définis par les équipes : professionnalisme, respect, esprit d'équipe, convivialité, implication. À Cognac, l'accent a été mis sur l'écoute : une démarche favorise l'expression des idées des opérateurs, en accompagnement de la démarche de professionnalisation de leur métier.





« Je voulais me former pour progresser. Les ressources humaines m'ont permis d'aller jusqu'au diplôme et j'ai obtenu mon DEST en Organisation des productions, avec une mention bien, après avoir suivi des cours du soir. J'ai pris davantage de responsabilités et, en fait, tout le monde est gagnant ! ».

Yohann Avril
Manager embouteillage



« Le séminaire de Marseille, en 2007, a été un moment important de mobilisation et de motivation des équipes : les principaux cadres ont pu, pendant deux jours, comprendre, poser des questions, faire part de leur expérience, échanger. La stratégie du groupe et de chacune des marques ont été disséquées pour être mieux mises en œuvre une fois le séminaire terminé. Nous avons travaillé à entretenir cette mobilisation des équipes et cette motivation des collaborateurs : la préparation d'une « Charte des ressources humaines » fondée sur ces deux leviers ouvre la voie à de nouvelles initiatives, notamment en matière de management ou de diversité. ».

Jean-François Boueil
Directeur des ressources humaines groupe



Rémy Cointreau soutient la Fondation de la 2^{ème} chance

« Les collaborateurs se mobilisent dans les actions solidaires de la Fondation de la 2^{ème} chance. Depuis 2004, à Reims, ils ont accompagné 102 personnes, souvent en situation d'extrême précarité. Ces personnes ont ainsi bénéficié d'un soutien psychologique, technique ou financier, notamment dans l'accompagnement de projets de création d'activité. À Cognac, 21 lauréats ont été parrainés en 2007, dont cinq pour une création d'entreprise. Pour les collaborateurs, c'est le prolongement naturel de leur implication professionnelle. C'est une ouverture aux difficultés des autres qui donne aussi du sens à son engagement professionnel. »

Bertrand Cousin
Responsable de la Fondation 2^{ème} chance à Reims

OBJECTIFS ET PLANS D'ACT

RESPONSABILITÉ ENVIRONNEMENTALE

<i>Thèmes</i>	<i>Engagements du groupe</i>	<i>Plans d'actions</i>
<i>Viticulture</i>	<i>Mettre en œuvre et promouvoir des modes de culture économiquement compétitifs, respectueux de l'environnement associés à des savoir-faire spécifiques et traditionnels (application des référentiels les plus avancés de viticulture raisonnée).</i>	<i>Mise en pratique des référentiels d'agriculture raisonnée à Cognac et Reims.</i>
<i>Qualité, Sécurité, Environnement</i>	<i>Garantir la nature haut de gamme de nos produits, par des investissements continus en recherche, une exigence permanente de qualité, de sécurité alimentaire et de sécurité industrielle, et des actions suivies de préservation de l'environnement.</i>	<i>Réduction des émissions de CO₂ à toutes les sources, dont les transports</i> <i>Réduction des consommations d'énergie et des consommables (papier, carton et bois)</i> <i>Eco conception et optimisation des emballages</i>

RESPONSABILITÉ SOCIALE

<i>Fournisseurs</i>	<i>Impliquer nos fournisseurs dans nos engagements sociaux et environnementaux, contrôler leur implication réelle et les accompagner dans leurs démarches de progrès.</i>	<i>Suivi et audit des fournisseurs clés</i> <i>Réduction des émissions de CO₂ liées à nos matières premières</i>
<i>Ethique commerciale et marketing</i>	<i>Accompagner le développement international de nos marques avec la promotion d'une consommation responsable et la mise en œuvre d'une éthique marketing et commerciale irréprochable dans ses principes et sa transparence, relayée par les partenaires distributeurs et un service Consommateurs efficace.</i>	<i>Application de la charte de Communication Responsable à l'ensemble de nos campagnes de communication</i>
<i>Ressources humaines</i>	<i>Garantir l'équité sociale et le développement de nos collaborateurs, favoriser leur adhésion à la stratégie de l'entreprise et les impliquer dans les actions citoyennes du groupe, dans le cadre des valeurs fondatrices d'écoute et de dialogue de Rémy Cointreau.</i>	<i>Renforcer la mobilisation des équipes et la motivation des hommes et des femmes</i>
<i>Parties Prenantes et Développement Durable des Territoires</i>	<i>Répondre aux attentes des parties prenantes, partager notre expérience dans le domaine du développement durable au niveau des territoires sur lesquels Rémy Cointreau déploie son activité, avec des actions concrètes pour un développement durable au plan local.</i>	<i>Intégration des parties prenantes dans la communication</i>

CTIONS 2008-2011

Objectifs 2008-2011

- Maintien de la qualification agriculture raisonnée à Cognac
- Application du référentiel à Reims

Exemples d'indicateurs

- Qualification agriculture raisonnée à Cognac
- Taux de respect du référentiel à Reims

- Remplacement progressif des véhicules par des véhicules propres
- Etat des lieux et actions de réduction des émissions de CO₂ liées au transport
- Compensation des émissions CO₂ par la plantation d'arbres

- % de réduction des consommations d'énergie
- % de véhicules propres (émissions < 120 g de CO₂)
- % de réduction des émissions sur les transports
- % de compensation (bois consommé et CO₂ émis)

- Réduction des consommations d'énergie
- Réduction et optimisation de la consommation de papier, de carton et de bois

- % de réduction de consommation totale d'énergie
- Taux de carton recyclé (%)
- % de papier responsable (recyclé/ PEFC)
- % de réduction de consommation de papier
- % de fûts et tonneaux neufs PEFC

- Ecoconception des nouveaux produits
- Optimisation des emballages (recyclabilité, poids et volume)

- % de produits ayant fait l'objet d'une étude d'écoconception
- % de recyclabilité des emballages

- Validation des critères de notation
- Identification des fournisseurs clés
- Notation

- % de fournisseurs notés et audités sur le plan social et environnemental

- Identification des fournisseurs clés
- Collecte des données « Emissions CO₂ »

- % de fournisseurs avec un plan de mesure des émissions de CO₂

- Identification des campagnes de communication et présentation au Comité de Communication Responsable

- Taux de campagnes présentées au CCR, en %

- Encouragement à la construction de parcours professionnels : développement de la culture commerciale, de la culture du luxe, de la culture économique et financière et développement du professionnalisme des collaborateurs

- % de la masse salariale consacrée à la formation

- Construction du dialogue, contacts et échanges avec les parties prenantes du groupe

- Parties prenantes associées, en %

CHARTRE RSE

Dans la continuité de la ratification de la Charte Global Compact, Rémy Cointreau a progressivement formalisé ses engagements en matière de responsabilité sociale et environnementale. En parallèle, les collaborateurs et partenaires du groupe sont mobilisés pour appliquer les principes retenus et proposer des améliorations, en continu.

Au travers de ses engagements, Rémy Cointreau s'inscrit dans une démarche de progrès continu qui associe l'ensemble des collaborateurs et partenaires. Le souci permanent de l'impact de nos activités est au cœur de cette démarche, en totale cohérence avec notre stratégie de valeur et nos objectifs de performance économique.

Viticulture

Mettre en œuvre et promouvoir des modes de culture économiquement compétitifs, respectueux de l'environnement associés à des savoir-faire spécifiques et traditionnels (application des référentiels les plus avancés de viticulture raisonnée).

Qualité, Sécurité, Environnement

Garantir la nature haut de gamme de nos produits, par des investissements continus en recherche, une exigence permanente de qualité, de sécurité alimentaire et de sécurité industrielle, et des actions suivies de préservation de l'environnement.

Relations avec les fournisseurs

Impliquer nos fournisseurs dans nos engagements sociaux et environnementaux, contrôler leur implication réelle et les accompagner dans leurs démarches de progrès.

Éthique marketing et commerciale

Accompagner le développement international de nos marques avec la promotion d'une consommation responsable et la mise en œuvre d'une éthique marketing et commerciale irréprochable dans ses principes et sa transparence, relayée par les partenaires distributeurs et un service Consommateurs efficace.

Ressources Humaines

Garantir l'équité sociale et le développement de nos collaborateurs, favoriser leur adhésion à la stratégie de l'entreprise et les impliquer dans les actions citoyennes du groupe, dans le cadre des valeurs fondatrices d'écoute et de dialogue de Rémy Cointreau.

Parties Prenantes et Développement Durable des territoires

Répondre aux attentes des parties prenantes, partager notre expérience dans le domaine du développement durable au niveau des territoires sur lesquels Rémy Cointreau déploie son activité, avec des actions concrètes pour un développement durable au plan local.

PERSPECTIVES

Assurer la pérennité des engagements du groupe



« Le récent Grenelle de l'environnement a réuni, en France, les pouvoirs publics, les entreprises, les citoyens, les associations et a permis d'aboutir à des propositions concertées pour assurer un développement responsable. Ses conclusions nous confortent dans nos choix et nous encouragent à poursuivre nos actions.

La qualification Viticulture raisonnée, la réflexion sur l'éco conception des emballages, le bilan carbone, la réduction des émissions de CO₂ avec le coroiturage ou les visio-conférences, l'achat de fûts PEFC... : autant d'avancées qui concrétisent les engagements pris sur les six thèmes de notre politique de responsabilité sociale et environnementale.

Nous mettons en application les principes du Global Compact, en partageant nos expériences avec les viticulteurs, les fournisseurs, et de manière plus générale avec l'ensemble des parties prenantes. C'est l'un des objectifs majeurs des plans d'action thématiques que nous avons mis en place. Le suivi et l'évaluation de chacune des mesures y sont inclus, avec des indicateurs qui permettront de rendre compte chaque année de la pérennité des engagements du groupe. »

*Christian Lafage
Directeur du Développement Durable*

RÉMY COINTREAU

21 boulevard Haussmann 75009 Paris

Téléphone 01 44 13 44 13



La version anglaise de ce document est disponible sur le site remy-cointreau.com

Crédits photos : Rémy Cointreau et Alain Chudeau

Conception et réalisation : Agence Marc Praquin

